

SLOVAK ARCHITECTURAL REVIEW

ESTABLISHED 1959

# projekt

SLOVENSKÁ  
ARCHITEKTONICKÁ  
REVUE

1 2011  
ZALOŽENÉ 1959

## DOMY ELEGANTNE A INTELIGENTNE

Vila na Bradlianskej  
Dom zlomu Kynceľová  
Sponkový dom v Madride  
Lettrichova vila na Mudroňovej  
Bytový dom Pomaranč  
Inteligentný panelák





# Bytový dom Pomaranč

**Lokalita:** Bratislava, Slovak republic

**Klient:** JUDr. Alena Nováková

**Projekt:** AOOR s.r.o., Bratislava

**Architekti:** Michal Vršanský,  
Vladimír Vršanský

**Spolupráca:** Valter Demko

**Stavebné konštrukcie:** Andrej Šimor

**Vykurovanie a vzduchotechnika:**

Manag-Termo s.r.o.

**Elektroinštalácie:** Ján Holub

**Sanita:** Ladislav Hatiar

**Realizácia:** 2008 – 2010

## Autorský komentár

Objekt sa nachádza na zaujímavom pozemku medzi Hlavnou stanicou a vinohradmi. Vzhľadom na stiesnené podmienky na pozemku a snahu využiť toto miesto na 100 percent, bytová vila zaberá okrem stanovených odstupov od susedov takmer celý pozemok. Skutočnosť, že daná lokalita sa nachádza v svahovitom teréne, umožnila riešiť vstup do objektu a do spoločnej garáže z ulice, aj napriek tomu, že sú umiestnené v rôznych úrovniach.

Aj pri pragmatickom využití plochy pozemku má dom niekoľko črt, ktoré posúvajú bývanie v ňom mimo zaužívaného štandardu.

Vstupná hala objektu, prístupná z ulice alebo z garáže, prebieha vertikálne cez tri nadzemné podlažia (spolu so svetlíkom cez štyri). Nachádza sa v nej centrálné dvojramenné schodisko a vstupy do jednotlivých bytov.

Všetky obytné priestory v dome sa vyznačujú veľkou mierou prepojenia s exteriérom vďaka rozmerným oknám siahajúcim až po zem.

Na vrchných podlažiach sa nachádza mezonetový byt, charakterizovaný otvorenými priestormi, veľkými presklenými plochami, svetlíkom nad schodiskom a kúpeľňami, ktoré sú presvetlené stenou s matného skla.

Na najvyššom poschodí je terasa prepojená s obývacím priestorom, je na nej umiestnená aj vírivka. Z terasy je panoramatický výhľad na mesto.

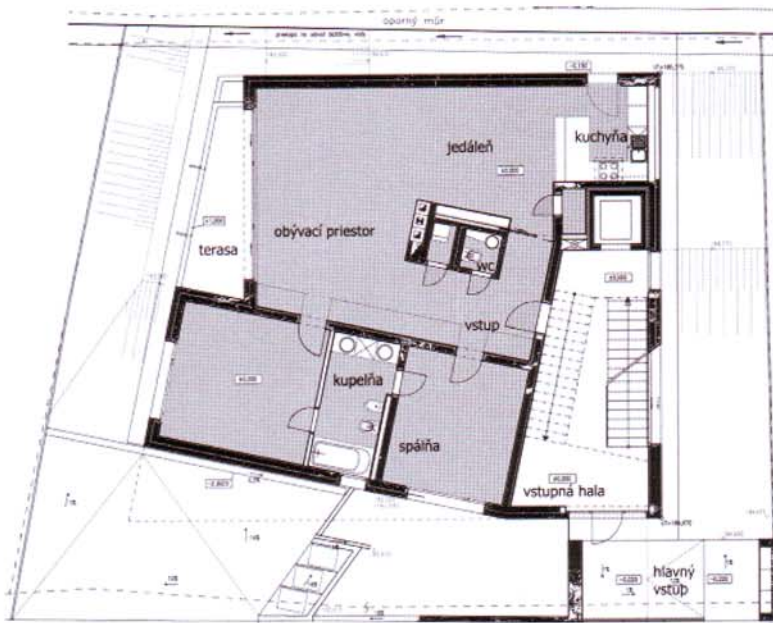
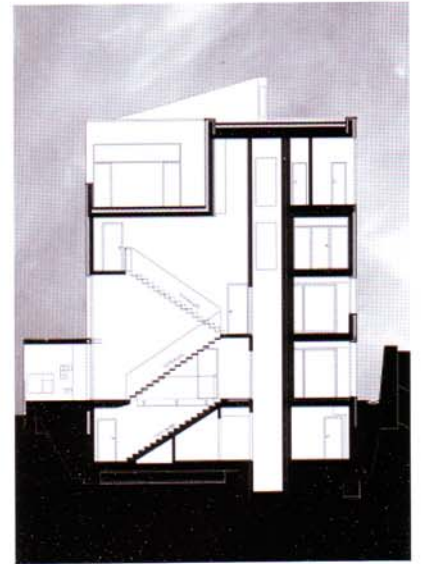
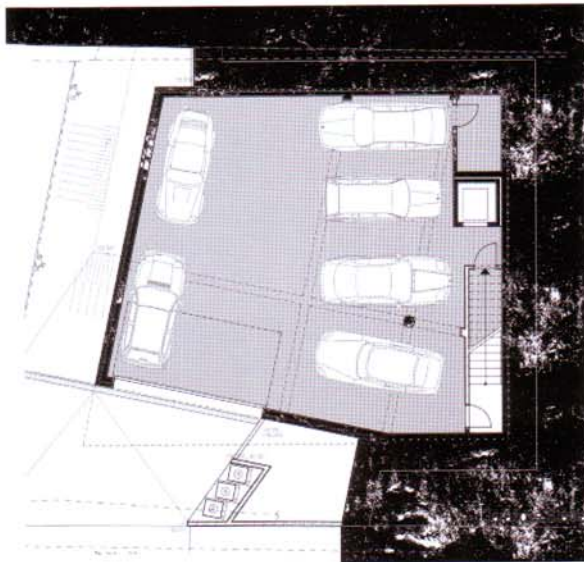
Pomaranč predstavuje symbiózu „pragmatického domu“, ktorý využíva čo najviac plochy a prináša čo najväčší úžitok svojmu investovi, a „romantického domu“, ktorého kvality ho posúvajú do polohy individuálnej výpovede.



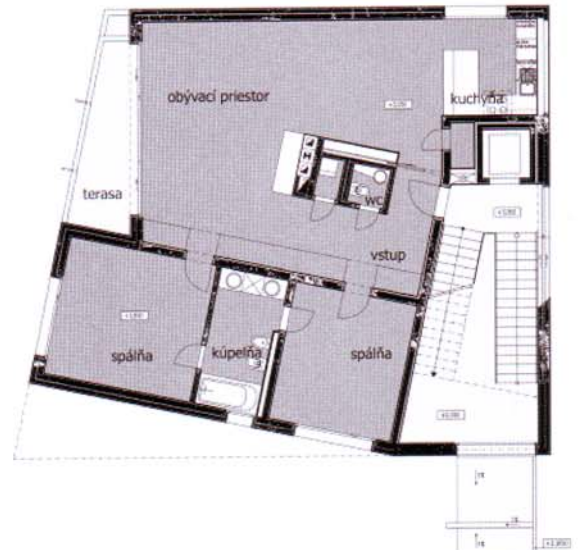




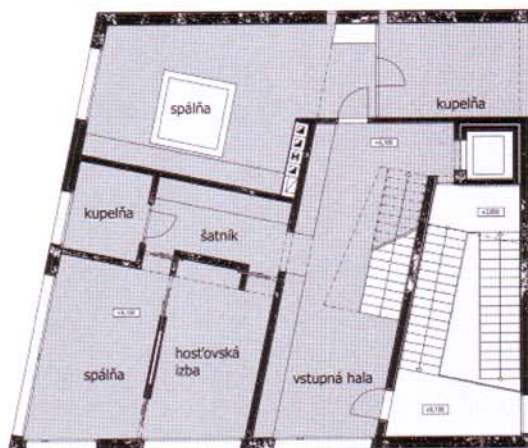




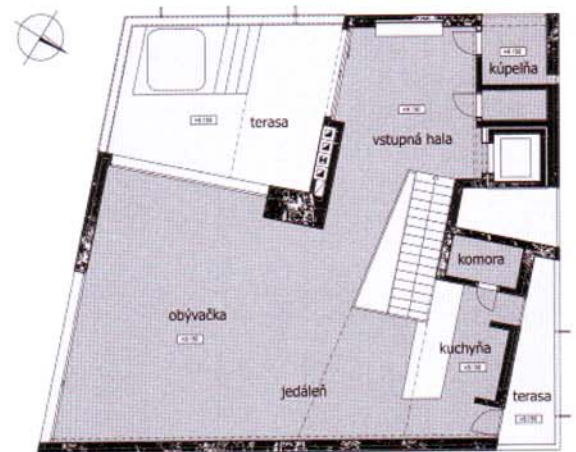
Byt "A" plocha - 110m<sup>2</sup>



Byt "B" plocha - 110m<sup>2</sup>



Byt "C" plocha - 129m<sup>2</sup>



Byt "C" plocha - 108m<sup>2</sup>





## Šúpanie Pomaranča

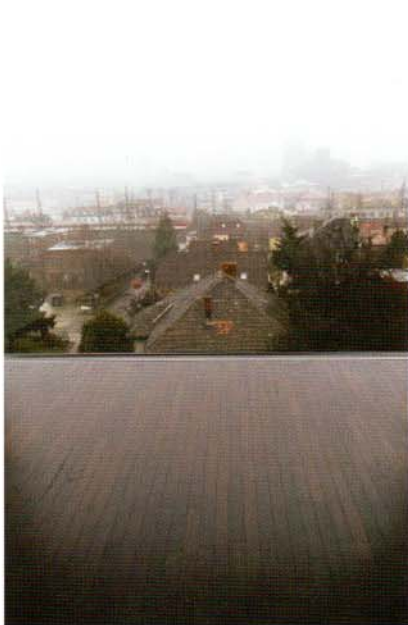
Od minulého roka svieti v bratislavských vinohradoch na úpätí Koliby jasnooranžový objekt. Zbadáte ho nielen z vlaku, keď sa blížite k Hlavnej stanici z oboch strán, ale zasvieti do očí aj pri diaľkových pohľadoch. V zime aj v lete, keď sa zazelenajú okolité vinice, stále je neprehliadnutelný. Okolité zástavba zo starších rodinných domov a menších administratívnych budov z obdobia hlbokého socializmu tu pozvoľna prechádza do rozsiahlych viníc Malých Karpát.

Na jednej zo strmých uličiek v tomto nevelmi inšpirujúcom prostredí postupne vyrástol Pomaranč – mestská vila s dvoma jednopodlažnými bytmi a jedným duplexom. Cesta k cieľu, ako to už býva, vôbec nebola priamočiara a krátka. Po zmene investora sa, samozrejme, menili aj požiadavky na dispozičné usporiadanie i funkciu jednotlivých priestorov. Nevznikol však žiadny mačkopes, ako sa to niekedy



v podobných prípadoch stáva. Výsledná podoba vyniká jasnou a racionálnou koncepciou, premyslenou do detailov. Kompaktná hmota objektu, prederavená veľkorysými zasklenými plochami, vzbudzuje zvedavosť. Vďaka zvolenému tvaru architekti v povolenej miere maximálne využili zastavanosť pozemku. Dostatok miesta im umožnil bez zbytočných kompromisov naprojektovať veľkorysé priestory. Najspodnejšie podlažie, z jednej strany zapustené do terénu, zaberá garáž so šiestimi parkovacími miestami. Vertikálne prepojenie s ostatnými podlažiami zabezpečuje výtah a schodisko. Peší vstup z ulice na ďalšom podlaží mohol byť vďaka prevýšeniu terénu situovaný len o pár metrov ďalej ako garážová brána. Vstupná hala siahajúca cez všetky štyri podlažia, pričom posledné sa zužuje na svetlík, je príjemne zaliata denným svetlom. Dvojrámenné schodisko veľčkového pôdorysného tvaru pôsobí veľmi dekoratívne. Drevené stupne so zábradlím z hrdzavého





plechu skombinované s harlekýnovským čierno-bielym obkladom dávajú priestoru nevšedný, graficky kontrastný dizajn. Zo schodiskového priestoru sú priamo prístupné byty na jednotlivých podlažiach. Dva spodné, trojizbové, každý o veľkosti 110 m<sup>2</sup>, majú identické pôdorysy. Denná časť s terasou a rozľahlým obývacím priestorom je prepojená s kuchyňou a v centrálnej časti sú umiestnené technické a hygienické miestnosti. Privátnu časť tvoria dve spálne so spoločnou kúpeľňou. Požiadavkou investora bola možnosť používať jednotlivé byty v prípade potreby aj ako kancelárske priestory, čo takéto dispozičné riešenie bez straty komfortu bezpochyby splnilo. Mezonetový byt má na spodnom podlaží nočnú časť s tromi spálňami, šatníkom a dvoma kúpeľňami a je zároveň prístupný aj zabezpečenými vstupmi z výťahu. Najvyššie podlažie je koncipované ako veľkopriestor s rozľahlejšou terasou, z ktorej sa odkrýva famózný výhľad na Bratislavu. Bonbónikom k výhľadu je exteriérová vírivka. Strešný svetlák s bočnými zaskleniami vnáša do priestoru okrem svetla aj efektnú modeláciu stropu a miestnosť vďaka nemu pôsobí vzdušne a reprezentatívne. Architekti v tomto projekte pripravili prekvapenia v podobe zaujímavých priehľadov spod „šupky“ a roziahrali nevšednú hru svetla a tieňa. Za povšimnutie stojí aj pohľad z jednej zo spální, kde tesne nad podlahou umiestnili pásové okno – ležiac na posteli sa tak môžete kochať výhľadom. Ďalšie prekvapenie sa skrýva v kúpeľni, kde okno zaberá celú jednu stenu. Súkromie je samozrejme chránené satinovanou nepriehľadnou úpravou skla. Dom sa stavia ústretovo aj k najbližším, menej pekným a ošarpaným susedom a cielene si všíma iba ich pekné stránky – dôkazom je úzke vertikálne okno hľadajúce na stenu obrastenu divým viničom.

Kultivovanosť a striednosť vo výbere architektonického tvaroslovia, premyslená koncepcia ako aj hra s hmotami, svetlom a tieňom, prepracovanosť a domyslenosť detailov spolu tvoria pozoruhodný výsledok. Pozornosť vzbudila nielen oranžová farba, ocenením a poklonou od kolegov architektov bola aj minuloročná nominácia na cenu CE.ZA.AR. Pomaranč si záujem určite zaslúži, ako zvonku, tak aj zvnútra a bolo veľmi zaujímavé dozvedieť sa, aké tajomstvá skrýva pod šupkou.

RENATA ŠTRPKOVÁ



