

ARCH

ARCH O ARCHITECTURE A INĚKULTURNĚ WWW.ARCHNET.CZ 95 Kč

ARCH 01-02/12

OD KONCEPTU PO DETAIL

FORM ASSOCIATES: PROMENÁDA

PETER C. ABONYI: KOZÍ VRŠOK

ATELIER SAD: ČS PH

LEPEJ - BOSÍK - SEKULA: UNIMO | AOCR: CASA PUEBLO



01



5 326004

CASA PUEBLO

BRATISLAVA

AO CR

DVORY AKO V CASA PUEBLO ALEBO SLOVENSKÁ VARIÁCIA NA ŠPANIELSKY SPÔSOB

Sliáčska cesta v Bratislave ponúka dodnes atmosféru kludu, harmónie a pokoja. Poznajú ju takmer všetci Bratislavčania. Vedie na Kolibu – odkiaľ je potom množstvo možností na vychádzky do prírody. V mieste, kde Sliáčska cesta vchádza pod železničný podchod, začína Ahoj – známa štvrt príjemného rodinného bývania. V detstve sme sem chodili s rodičmi na prechádzky, boli tu len vinohrady a záhrady. V zásade koniec mesta – zopár malých záhradných domov. V jednom z nich býval spolužiak Ondrej, ktorému sme my deti z panelákov „Februárky“ toto čarovné a romantické miesto na bývanie aj trochu závideli. Časy sa menia a z Ahoja sa stala lukratívna štvrt, kde sa ceny pozemkov a domov dostali na bratislavskom realitnom trhu na najvyššiu úroveň. Tomu potom zodpovedá aj charakter nových domov, ktoré tu postupne pribúdajú. Sú veľké, luxusné a drahé. Kto by predsa staval na drahom pozemku lacný dom? Dá sa k tomu však pristúpiť aj inak...

Lukratívny pozemok s rozlohou 1000 m² na rohu Sliáčskej a Víennej ulice je zastavaný takmer na maximum. Aj preto vytvára v exponovanom nároží hmotovo kompaktný celok. Uzavretá a plotom ohraničená forma domu sa v jednej časti nekonvenčne a veľkoryso otvára do poloverejného vnútorného átria. Rovno z ulice sa tak bez akejkoľvek fyzickej bariéry dostaneme priamo k dverám jednotlivých bytov. Svojimi vlastnosťami a priestorovými možnosťami majú charakter rodinného domu. Aj z týchto dôvodov je lepšie v tomto prípade zabudnúť na všetky konvencie a nehladať súvislosti so zaužívanými vzormi a štandardnými typologickými druhmi rodinných alebo bytových domov.

Tento dom je prototypom a zároveň experimentom. Odvážnym pokusom nájsť odpoveď na absolútny trhový a cenový pragmatizmus, ktorý núti využívať pozemky na maximum takmer všade. Zadania tohto druhu si vyžadujú odísť od zaužívaných schém. Bolo by skutočne romantické predstaviť si na tomto mieste domček a okolo veľkú záhradu

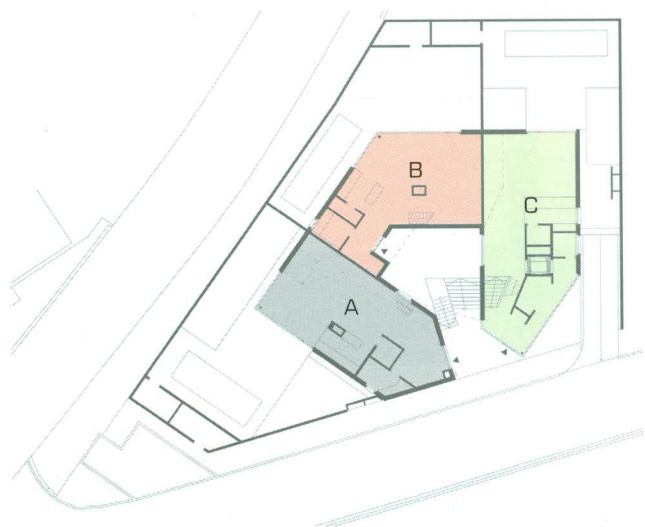
s čerešňovým sadom. Rovnako neekonomická a na súčasné pomery neprimerane drahá by tu bola aj rodinná vila s jedným bytom. Snaha ekonomicky využiť pozemok s požiadavkou vytvoriť aspoň 3 samostatné a dostatočne luxusné byty a zároveň zachovať v objemovom koncepte mierku rodinného domu (aj s vhodnými privátnymi exteriérovými priestormi) priviedla autorov k netradičnému riešeniu.

Päťuholníkový pôdorys kopíruje tvar parcely. Jednotlivé byty sú riešené ako dvoj- a trojpodlažné mezonety. Schodiská a komunikačné priestory sú orientované do átria. Vzájomné situovanie jednotlivých bytov a ich vertikálne rozvrstvenie na dennú a nočnú časť sleduje hlavný princíp – vytvoriť introvertné, do vnútorných záhradných dvorov orientované, obale domu a záhradné dvory v jeho vnútorných častiach stali leitmotívom vydareného priestorového konceptu. Súčasná slovenská variácia na spôsob španielskeho casa puebla je naozaj vydarenou prvotinou.

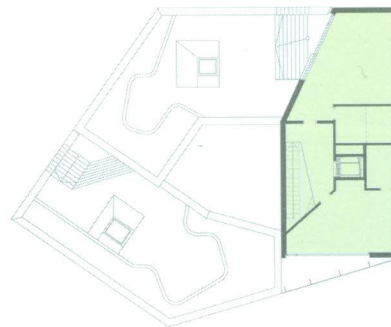
Výsledok je prekvapujúci. Byty majú originálne a na prvý pohľad skutočne ťažko zapamätateľné – ale napriek tomu dobre fungujúce – dispozície (je lepšie naštudovať si ich v pôdoryse ako verbálne ich popisovať). Dominujú tu priestrané obývacie izby s veľkými presklenými stenami orientovanými do intímnych uzavretých zelených dvorov a veľké kúpeľne s vysokými komínovými svetlákmi – odvážnymi, ale predsa trochu drahými prvkami, ktoré tvoria dominanty strešnej roviny. Zelené strešné terasy, ktoré sú prístupné širokými schodiskami vedúcimi rovno zo spálň jednotlivých bytov, vytvárajú ďalší mimoriadne zaujímavý exteriérový priestor s dobrou orientáciou a výnimočnými výhľadmi na mesto. Na schodoch sa dá ležať, sedieť, oddychovať, relaxovať bez toho, aby vás niečo rušilo. Priestor je neštandardný a rozhodne sa vymyká tým bežným. Strecha je segmentovaná na viacero úrovní využívaných terás, ktoré majú k hlavným záhradným dvorom na prízemí síce doplnkovú, ale rozhodne nie nepodstatnú funkciu.

Nevýhodou takéhoto konceptu je diferencovaná kvalita v orientácii jednotlivých bytov. Kým byt v nárožnej pozícii (byt A) naplno využíva juhovýchodnú a juhozápadnú orientáciu, ďalšie dva sú prevažne orientované na severozápad, severovýchod a juhovýchod. Aj z tohto dôvodu riešili architekti byt C cez tri podlažia s galériou v obývacej izbe a so spálňou,

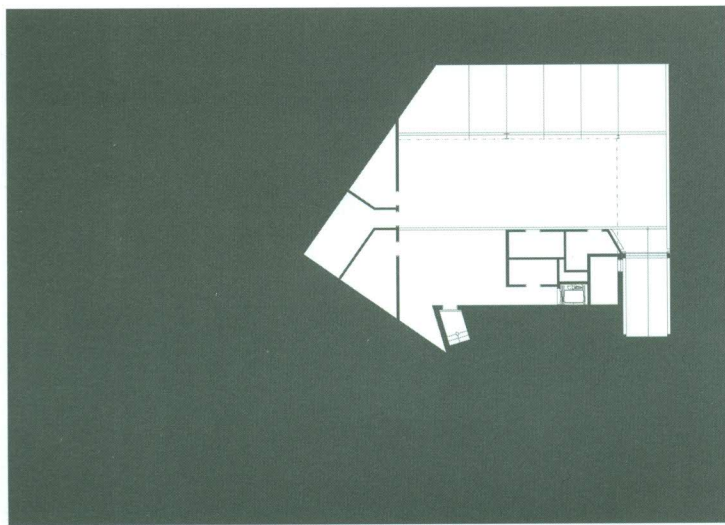




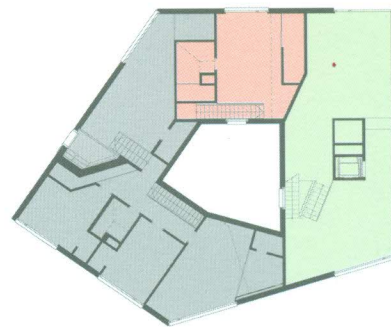
1. NP



3. NP



1. PP



2. NP

ktorá má väzbu na strešnú juhozápadne orientovanú terasu. V konečnom dôsledku má dostatok svetla i slnka. Kým hlavný záhradný dvorový priestor bude v lete ponúkať príjemný tieň a chládok, strešná terasa bude zaliata slnkom. Zmena voči pôvodnému projektu ovplyvnila dispozičné riešenie bytu B, ktorý bol zmenšený. Jeho izby sú orientované do vnútorného dvora. Pôvodné riešenie ponúkalo rovnocennejšie rozdelenie priestorov medzi oba byty a v konečnom dôsledku aj lepšie dispozície.

Objemový koncept domu má vhodnú mierku – na jednej strane je primerane kompaktný, ale zároveň aj vhodne rozporcovaný na jednotlivé harmonicky vyvážené diely. Zdanlivo malý objem

ponúka veľkorysú a priestorovú byt. Biela farba mu pristane – hodí sa k celkovej forme, ktorá už nepotrebovala ďalšie farebné zvýrazňovania, tak ako nepotrebovala ani dekoratívne čierne kovové zábradlia.

Na záver ešte jedna poznámka. Architekti dom koncipovali na mieru – podľa priestorových podmienok, daností parcely a požiadaviek investora. Nepoznali však potreby budúceho užívateľa. V prípade tohto naozaj neštandardného konceptu to môže byť nakoniec i nevýhodou.



CASA PUEBLO

NA 18, BRATISLAVA

Architekt: Tibor Drobný a Libuša Drobná
 Stavitelia: Michal Vršanský, Zuzana Nágelová, Branislav Hantabal, Vladimír Vršanský
 Správca: Valter Demko
 Projekt: 2007 – 2011, realizácia: 2010 – 2011
 Územná pozemku: 1 000 m², zastavaná plocha: 360 m²
 Záhradná plocha: 900 m²
 Fotograf: Lubo Stacho

AOCR



www.architekt.sk

Michal Vršanský *1980 Bratislava _1974 FA STU Bratislava
 Zuzana Nágelová *1981 Bratislava _2008 TU Viedeň
 Branislav Hantabal *1980 Bratislava _2004 FA STU Bratislava
 Vladimír Vršanský *1950 Bratislava _1974 SvF SVŠT Bratislava,
 odbor architektúra