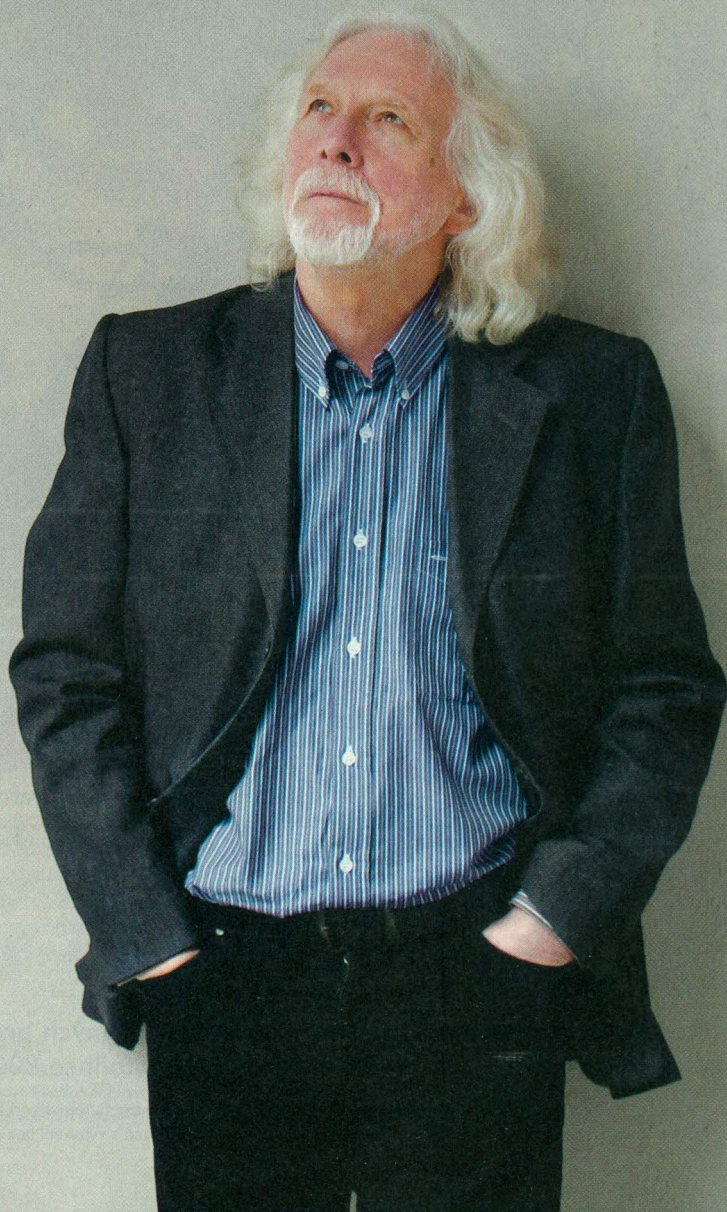


V



PETR OSLZLÝ

*O dramaturgii demonstrace,
Václavu Havlovi, vysokoškolské
reformě a také o tom, proč v Česku
dnes chybí politická satira.*

Pomeranč z Vinohrad

Metropole. Hlavní nádraží. Za kolejíštěm se prudce zvedá svah. V minulosti na něm byly založeny vinice, s nádherným výhledem na město. Situace stejná jako v Praze. Ale jsme v Bratislavě.

Autor:

Jaroslav Wertig



Foto: Michal Vršanský

Praha a Bratislava, obě města mají své Vinohrady. Na Slovensku však šla historie trochu jinými cestami, a tak na tamních vinicích nevznikla výstavní rezidenční čtvrť jako v české metropoli. Bratislavské Vinohrady zůstaly oblastí se zahrádkami a roztráštěnou architekturou typickou spíše pro periferii a jejich šance proměnit se v městskou čtvrť přišla až se stavebním boomem posledních let.

Proměna bratislavských Vinohrad se neodvívá podél velkorysých bulvárů, ale postupuje pozvolnou proměnou zahrádek ve stavební parcely. Dům, který jeho autoři nazvali Pomeranč, je jedním z kamínků mozaiky, ze kterých se bude budoucí obraz Vinohrad skládat.

V architektuře není úplně běžné, že by spolu tvořili otec a syn. Většinou k sobě tíhnou architekti jedné generace nebo učitel a žák. Michal (syn) a Vladimír (otec) Vršanští mluví o výsledku své spolupráce jako o symbióze pragmatismu a romantismu. Ale je to i symbióza ambicí a zkušeností, závažnosti a zábavnosti.

Okno u podlahy

Dům Pomeranč je téměř sochařské dílo s rysy minimalismu. Na parcelu umístili maximálně možný zastavitelný objem, pouze s předepsanými odstupy od sousedních parcel. A z tohoto základního objemu odtesávali, tvarovali ubíráním. Proměnili tak banální hmotu v moderní hravou plastiku úspěšně skrývající fakt, že vlastně jde o pětipodlažní dům. Formu zkomplektuje výrazná sytá barevnost. Není záhadou, podle čeho architekti dům pojmenovali.

Dalším nástrojem, se kterým pracovali, je otvor ve zdi – okno. Co myslím tím

„pracovat s oknem“? Architekti použili okno k manipulaci. Tím, že na fasádách použili různé velikosti a formáty oken ve volné kompozici, zrelativizovali měřítko domu. Eliminovali tak konflikt s okolní architekturou. Měřítka tradiční architektury v okolí totiž prozrazují dveře a okna, o kterých jsme si už vytvořili povědomí – v jakém poměru jsou k velikosti člověka, a jaký rozměr tedy reprezentují.

Kompozice oken na fasádě není jen formální nebo nahodilá. Je to opět promyšlená manipulace, tentokrát manipulace s výhledy z interiéru. Aby elegance nových bytů nenarážela na pábitelskou poetiku nejbližšího okolí, jsou okna z hlediska interiéru umístována tak, aby výhledy do nejbližšího prostředí byly eliminovány, a naopak jsou zdůrazněny dálkové pohledy na vedutu Bratislavy.

V „práci s okny“ si architekti dovolili i několik vtípků jako například nízké okno v ložnici u podlahy. Proč se z postele dívat na nebe, které je všude stejné? To se raději rozkoukávat, s hlavou ještě na polštáři, na město pod sebou.

Dalším z vtípků je posazení okna šikmě stoupajícího podél schodišťového ramene od vstupu do prvního patra. Je to narážka na funkcionalistický prvek, který například ještě nedávno použila Alena Šrámková na schodišti meteorologické věže v Chebu. V tomto případě je ale podélné okno posazeno na úroveň schodišťových stupňů. Architekti si tak z okolí berou jen to, co potřebují – světlo na schody, ale ne výhled.

Dva byty a penthouse

Jak dům funguje? Nabízí městské bydlení ve třech bytech. V nejnižším patře se nachází parkování pro šest vozů. Schodištěm a výtahem je parkoviště propojeno s velkorysou schodišťovou halou navazující na efektní uliční entré. To je opět s citem pro detail zpracováno do formy kultivo-

“

S lahví sektu na terase snadno propadnete metropolitní náladě, a to bez ohledu na to, že pár metrů pod vámi sklízejí v zahrádkářské kolonii.





Kouzla s měřítkem budovy v praxi. Připadá vám, že se díváte na pětipodlažní bytový dům?

vané betonové plastiky integrující v sobě vstupní markýzu s uliční brankou, záliv pro kontejnery, panel s intercomem a poštovními schránkami, skříňky domovních rozvaděčů. Zkrátka vše, co svojí banalitou v běžných případech znehodnotí každý vstup na pozemek.

Z velkolepé čtyřpodlažní schodišťové haly vedou vstupy do tří bytů. Dva jsou stejné – sdružený prostor obývací, jídelny, kuchyňského zálivu a dvě ložnice se společným zázemím. To vše přes celé patro.

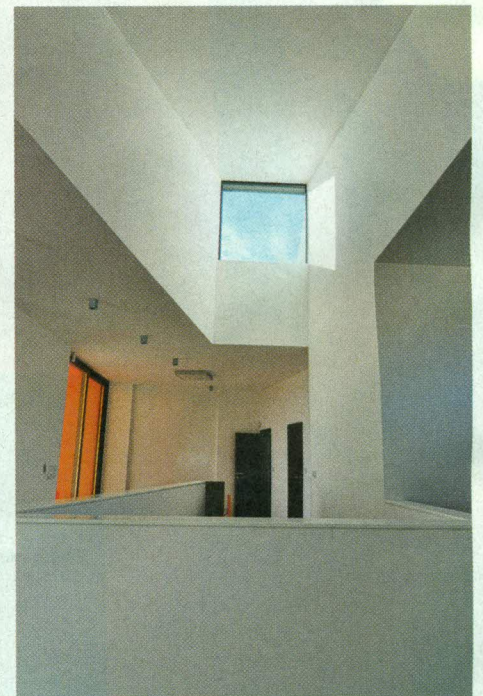
Třetí byt – penthouse, tedy nadstandardní apartmán či „atelier“ – se nachází ve dvou nejvyšších podlažích. Vstupuje se do něj ze schodišťové haly nebo přímo z výtahu. U vícepodlažních penthouseů řeší architekti často specifický paradox. Kam v tzv. mezonetech nebo také duplexech umístit společenskou a kam intimní část bytu? Když dají společenskou, reprezentativní část do spodního, vstupního podlaží, návštěvu ohromíte okamžitě při vstupu do bytu. Spát pak vystoupáte do vyššího, ložnicového podlaží. Ale o patro výš bývá většinou lepší výhled. Není

ho na ložnice, kde trávíme minimum času a kam návštěvy zveme jen při zvláštních příležitostech, škoda?

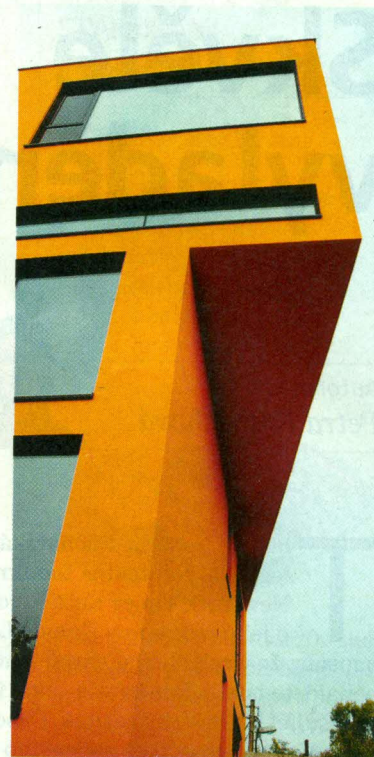
Slunce celý den

Protážením výtahu oběma patry bytu tento paradox architekti Vršanští vyřešili. Chcete-li udělat dojem, vystoupíte z výtahu přímo v nejvyšším patře, pojatém jako otevřené studio s impozantním pohledem na Bratislavu pod sebou. Slunce sem pod různými úhly svítí soustavou rafinovaně směřovaných oken celý den. Obytná hala navazuje na party terasu s whirlpoolem. Město vám leží doslova u nohou. S lahví sektu zde snadno propadnete metropolitní náladě, a to bez ohledu na to, že pár metrů pod vámi sklízejí v zahrádkářské kolonii.

Zasazení bytového domu do tak křehkého kontextu není jednoduché. A ačkoliv se zdá, že abstraktní architekturou, intenzivním využitím pozemku, charakterem bytů a intenzivní barevností se dům svému okolí vymyká, opak je překvapivě pravdou. Dům Pomaranč představuje šťastný precedent přeměny dřívější periferie v širší centrum metropole. ★



Světlo vstupuje dovnitř soustavou rafinovaně situovaných oken. Plasticita hmoty domu se odráží i v bohatém tvaru interiéru.



VILADŮM POMARANČ

Autoři: Michal Vršanský, Vladimír Vršanský

Adresa: Vinohrady, Bratislava

Realizace: 2008–2010

Reprezentativní vstupní
hala s oknem na úrovni
schodišťových stupňů